

La popolazione straniera a Torino nel 2021

Dati generali

Introduzione

Nel 2021 gli stranieri residenti a Torino sono: 131.594. La popolazione cittadina di 861.636 residenti, rispetto al 2020, vede nel complesso un totale di -4874 abitanti. Nello specifico si contano 338 stranieri in più e 5.212 italiani in meno (Tab. 1).

Mentre gli italiani continuano, come già lo scorso anno, ad essere in considerevole calo, gli stranieri aumentano lievemente.

Dati generali

Gli stranieri iscritti all'Anagrafe di Torino al 31/12/2021, rispetto alla popolazione totale, sono il 15,27%; di questi il 60,71% risultano essere extracomunitari, mentre il 39,29% proviene dall'area comunitaria (Tab. 1).

Il paese con il maggior numero di immigrati in Torino rimane la Romania, seguita da Marocco, Repubblica Popolare Cinese, Perù, Nigeria, Egitto, Albania, Filippine, Moldova e Bangladesh (Graf. 3).

Le circoscrizioni in cui si rileva il maggior numero di stranieri sono, in ordine decrescente, la 6, la 5, la 8 e la 7 (Tab. 3).

La struttura per età

L'arco di età più numeroso fra i cittadini stranieri si conferma quello fra i 35 e i 39 anni.

L'età attiva (15-64 anni) corrisponde al 76,85% di tutta la popolazione straniera della città e al 11,74% della popolazione attiva torinese nel suo complesso.

I minori con cittadinanza straniera sono il 20,97% della popolazione straniera e il 22,83% di tutta la popolazione 0-17 anni di Torino.

Gli anziani sono sempre più in aumento: rispetto al 2020, nel 2021 ci sono 591 soggetti in più per un totale di 6.469 over 64 anni, che rappresentano il 4,92 % della popolazione straniera.

Le maggiori nazionalità degli stranieri anziani sono: rumena, marocchina, albanese, peruviana, filippina e cinese.

Analizzando la concentrazione delle cittadinanze straniere per fasce d'età (Tab. 6) risultano:

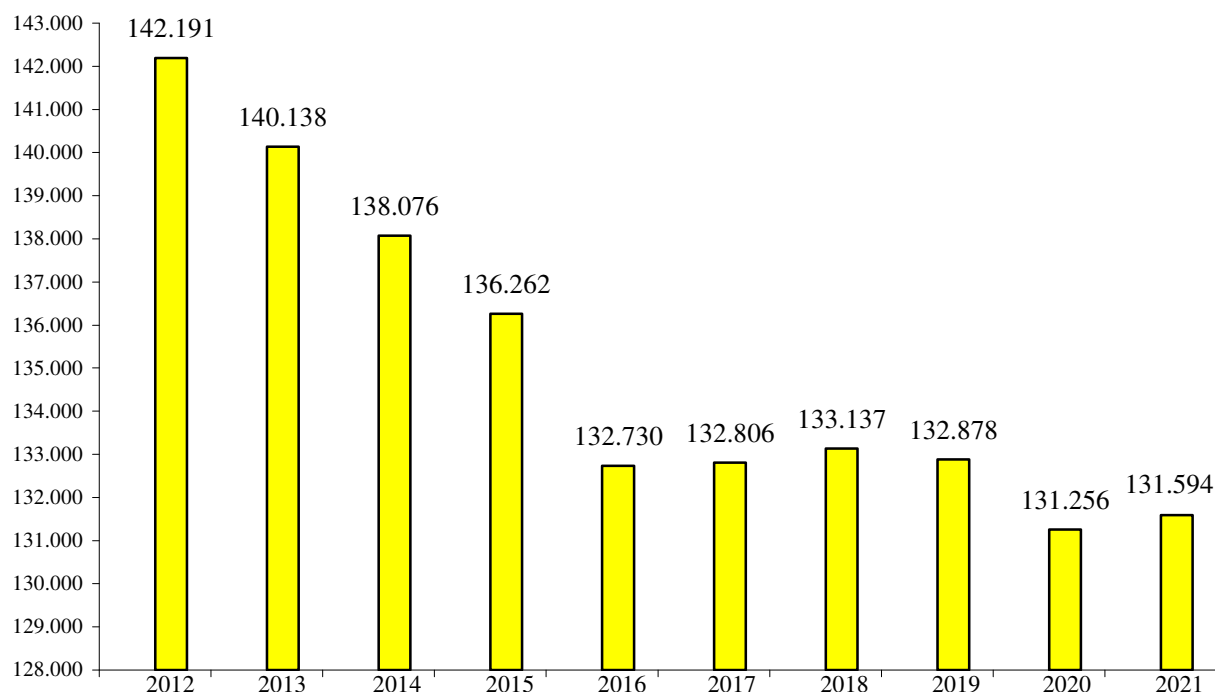
- i cittadini rumeni, marocchini, filippini e moldavi più numerosi nella fascia di età compresa tra i 40 e i 44 anni;
- i peruviani nella fascia compresa tra i 45 ed i 49 anni;
- i cinesi presenti prevalentemente nel range 30-34 anni;
- gli egiziani più numerosi nella fascia 5-9 anni;
- i nigeriani più consistenti nella fascia 0-4 anni;
- gli albanesi prevalenti nella classe di età 30-34 anni;
- i bengalesi maggiormente presenti nella classe di età 35-39 anni.

Tab. 1 - Stranieri residenti a Torino nel decennio 2012-2021

Anno	Extracomunitari	U.E.	Totale Stranieri	Italiani	Totale complessivo residenti
2012	81.069	61.122	142.191	769.632	911.823
2013	80.621	59.517	140.138	764.876	905.014
2014	79.150	58.926	138.076	760.638	898.714
2015	78.294	57.968	136.262	756.014	892.276
2016	75.846	56.884	132.730	756.191	888.921
2017	76.385	56.421	132.806	751.927	884.733
2018	77.489	55.648	133.137	745.867	879.004
2019	78.890	53.988	132.878	739.438	872.316
2020	78.156	53.100	131.256	735.254	866.510
2021	79.885	51.709	131.594	730.042	861.636

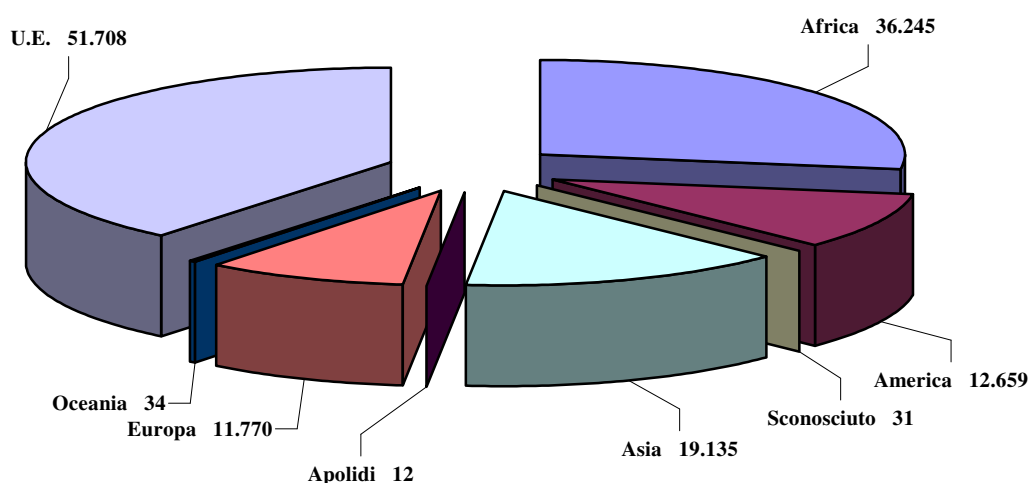
Nel 2021 diminuisce ancora la popolazione italiana, mentre si mantiene costante quella straniera, anzi in lieve aumento.

Graf. 1 - Trend degli stranieri residenti dal 2012 al 2021



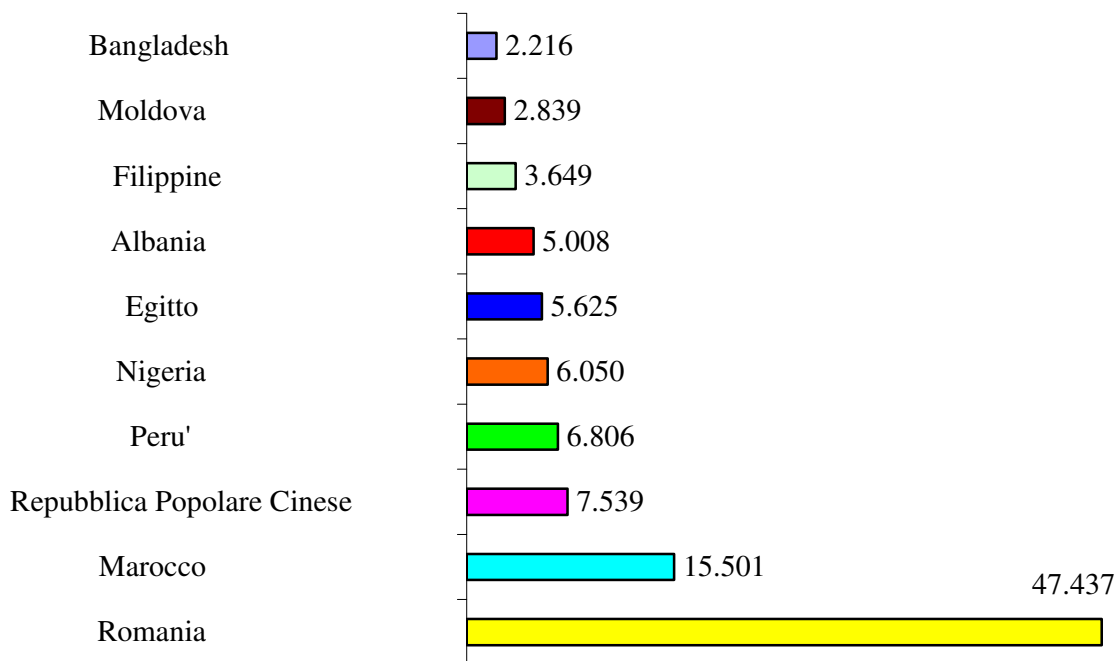
Si registrano 338 individui stranieri in più rispetto al 2020.

Graf. 2 - Stranieri residenti per area di provenienza – Anno 2021



L'Unione Europea continua ad essere il primo territorio di provenienza degli stranieri residenti a Torino, seguito dall'Africa e poi in ordine decrescente da Asia, America, Europa e Oceania (Graf. 2).

Graf. 3 - Le dieci maggiori nazionalità – Anno 2021



Le dieci maggiori nazionalità presenti in città, rispetto al 2020, rimangono le stesse (Graf. 3), ma, pur mantenendo la stessa posizione del 2020 sono diminuiti di 1.097 unità i residenti appartenenti alla Romania, di 380 quelli appartenenti al Marocco, di 16 quelli della Repubblica Popolare Cinese, di 164 quelli del Perù, di 29 quelli dell'Egitto, di 103 quelli dell'Albania, di 87 quelli delle Filippine e di 201 quelli della Moldova. La Nigeria mantiene la stessa posizione, nonostante una crescita di 387 unità; lo stesso per il Bangladesh che non si muove, pur incrementandosi di 154 unità.

Tab. 2 - Variazione residenti stranieri divisi per cittadinanza - Dati al 31/12/2021

Comunità rimaste invariate	Comunità diminuite numericamente	Variazione	Comunità diminuite numericamente	Variazione
Angola	Romania	-1097	Bulgaria	-2
Arabia Saudita	Marocco	-380	Andorra	-1
Bhutan	Repubblica Ceca	-356	Austria	-1
Cambogia	Moldova	-201	Cipro	-1
Capo Verde	Perù	-164	Irlanda	-1
Centrafricana, Repubblica	Albania	-103	Burkina Faso	-1
Finlandia	Filippine	-87	Burundi	-1
Giamaica	Corea Del Nord	-79	Mozambico	-1
Guinea Equatoriale	Ecuador	-59	Yemen	-1
Israele	Ceca, Repubblica	-56	Haiti	-1
Kosovo	Egitto	-29	Paraguay	-1
Laos	Jugoslavia, Repubblica Federale	-21	Australia	-1
Lussemburgo	Cina	-16	Totale diminuzioni	-2.744
Madagascar	Citt. Non definita	-14		
Malawi	Serbia	-14		
Maurizio	Paesi Bassi	-7		
Myanmar/Birmania	Polonia	-7		
Namibia	Giordania	-7		
Oman	Macedonia Del Nord	-5		
Panama	Sud Sudan	-5		
Portogallo	Algeria	-4		
Saint Vincent E Grenadine	Sri Lanka	-4		
Seychelles	Dominicana, Repubblica	-4		
Slovacchia	San Marino	-3		
Slovenia	Thailandia	-3		
Taiwan	Lituania	-2		
Togo	Kenya	-2		
Trinidad E Tobago	Messico	-2		
Zimbabwe				

Segue - Tab. 2 - Variazione residenti stranieri divisi per cittadinanza - Dati al 31/12/2021

Comunità aumentate numericamente	Variazione	Comunità aumentate numericamente	Variazione	Comunità aumentate numericamente	Variazione	Comunità aumentate numericamente	Variazione
Regno Unito	395	Palestina	17	Lettonia	3	Bahamas	1
Nigeria	387	El Salvador	17	Benin	3	Cuba	1
Pakistan	294	Iraq	15	Etiopia	3	Dominica	1
Argentina	247	Colombia	15	Liberia	3	Nicaragua	1
Iran	171	Cile	13	Repubblica Democratica Del Congo	3	Uruguay	1
Bangladesh	154	Apolide	12	Sierra Leone	3	Totale aumenti	3.082
Mali	106	Bielorussia	12	Uganda	3		
India	92	Ucraina	12	Bolivia	3		
Corea Del Sud	81	Germania	12	Costa Rica	3		
Turchia	68	Tunisia	12	Guatemala	3		
Gambia	59	Sudan	11	Croazia	2		
Senegal	58	Giappone	11	Estonia	2		
Afghanistan	57	Grecia	9	Mauritania	2		
Costa D'avorio	50	Kazakhstan	9	Kirghizistan	2		
Francia	49	Ruanda	8	Nepal	2		
Spagna	46	Sudafrica	8	Canada	2		
Somalia	44	Armenia	7	Islanda	1		
Ghana	43	Mongolia	7	Montenegro	1		
Uzbekistan	43	Ungheria	6	Norvegia	1		
Camerun	38	Congo	6	Belgio	1		
Siria	38	Gabon	6	Malta	1		
Guinea	37	Georgia	6	Ciad	1		
Venezuela	34	Svizzera	5	Libia	1		
Libano	33	Svezia	5	Tanzania	1		
Azerbaigian	27	Eritrea	5	Indonesia	1		
Bosnia-Erzegovina	26	Guinea-Bissau	5	Kuwait	1		
Niger	21	Honduras	5	Malaysia	1		
Brasile	21	Vietnam	4	Maldive	1		
Stati Uniti D'america	18	Nuova Zelanda	4	Singapore	1		
Russa, Federazione	17	Danimarca	3	Tagikistan	1		

Gli stranieri residenti provenienti dalla Romania sono scesi di 1.097 persone rispetto al 2020, il Marocco perde 380 soggetti, la Repubblica Ceca si riduce di 356 unità, la Moldavia decresce di 201 individui, il Perù conta 164 persone in meno e l'Albania diminuisce di 103 individui (Tab. 2).

Le variazioni numeriche delle popolazioni straniere registrate tra i residenti (Tab. 2) sono state positive per 95 comunità e negative per 40 comunità (comprendendo anche le "cittadinanze non definite"), mentre 29 comunità non hanno subito variazioni.

Aumenti degni di nota, sopra le 100 unità: Regno Unito, Nigeria, Pakistan, Argentina, Iran, Bangladesh e Mali.

Diminuzioni superiori alle 100 persone: Romania, Marocco, Repubblica Ceca, Moldavia, Perù e Albania.

Le variazioni numeriche in merito alla presenza di cittadini stranieri sono ovviamente vincolate ai movimenti migratori, ma anche ai decessi, alle acquisizioni di cittadinanza italiana e alla progressiva diminuzione delle nascite.

Tab. 3 - Stranieri residenti per cittadinanza e circoscrizione – Anno 2021

Continente	Cittadinanza	Circoscrizione								Totale
		1	2	3	4	5	6	7	8	
Africa	Marocco	683	1.051	923	1.276	2.765	5.292	2.398	1.113	15.501
	Nigeria	415	328	226	543	1.125	2.174	919	320	6.050
	Egitto	211	577	269	423	803	1.661	825	856	5.625
	Senegal	96	117	82	182	220	725	474	120	2.016
	Tunisia	82	98	98	101	236	303	172	143	1.233
	Somalia	470	39	18	17	63	104	52	27	790
	Costa D'avorio	99	78	32	47	115	217	82	57	727
	Camerun	59	87	82	62	91	130	58	131	700
	Ghana	43	64	24	82	47	148	80	43	531
	Mali	134	42	31	57	44	130	67	16	521
	Gambia	67	27	19	48	30	69	60	29	349
	Sudan	115	6	32	11	24	50	17	14	269
	Guinea	54	17	13	29	24	50	39	18	244
	Repubblica Democratica Del Congo	60	23	5	10	20	52	29	28	227
	Algeria	24	29	30	12	31	35	10	21	192
	Etiopia	25	18	12	13	37	44	10	33	192
	Congo	28	12	3	15	30	20	19	22	149
	Eritrea	34	6	5	5	23	27	16	13	129
	Niger	13	8	3	7	8	20	22	4	85
	Burkina Faso	7	6	2	10	5	22	12	3	67
	Togo	4	5	3	6	8	22	16	3	67
	Kenya	8	5	18	8	4	4	11	7	65
	Libia	11	6	4	2	5	19	9	3	59
	Guinea-Bissau	5	5	2	13	4	15	3	5	52
	Maurizio	6	2	2	4	6	11	4	14	49
	Sierra Leone	8	3	5	5	5	11	7	5	49
	Ciad	11	2	1	2	7	2	6	5	36
	Madagascar	14	2	1	2		1	2	14	36
	Benin		3		3	3	8	13	2	32
	Liberia	1	3	2	1	2	14	3	2	28
	Gabon	4	1	5	4	1	1	4	4	24
	Ruanda	5		5	2		1	3	8	24
	Tanzania		1	6	1	2	8	3	3	24
	Angola	4	3			4	2	2	1	16
	Capo Verde	3		3	1	4	2	1	2	16
	Mauritania		2	2		2	4	3		13
	Sudafrica	5	1	2	3				1	12
	Mozambico	1		2			1	2	5	11
	Uganda	1	1	2	2	1	2		1	10
	Seychelles		1		2	4	1			8
	Repubblica Centrafricana	1	2					2		5
	Burundi		1				1	1	1	4
Sud Sudan		4							4	
Guinea Equatoriale								1	1	
Malawi					1				1	
Namibia	1								1	
Zimbabwe	1								1	
Totale Africa		2.813	2.686	1.974	3.011	5.804	11.403	5.456	3.098	36.245

Segue - Tab. 3 - Stranieri residenti per cittadinanza e circoscrizione – Anno 2021

Continente	Cittadinanza	Circoscrizione								Totale
		1	2	3	4	5	6	7	8	
America	Perù	362	889	1.319	1.008	818	922	579	909	6.806
	Brasile	154	206	192	220	283	245	142	255	1.697
	Ecuador	35	101	140	121	151	219	72	127	966
	Colombia	72	61	78	83	47	53	42	106	542
	Argentina	66	33	89	73	22	48	59	113	503
	Cuba	37	72	45	61	70	51	27	76	439
	Bolivia	23	37	119	39	24	30	18	52	342
	Repubblica Dominicana	8	58	26	20	54	54	41	24	285
	Venezuela	32	36	34	37	23	27	26	36	251
	Stati Uniti D'america	66	13	20	19	10	6	43	64	241
	El Salvador	13	1	26	34	48	17	14	22	175
	Messico	25	5	7	8	3	6	19	22	95
	Cile	16	5	7	7	1	10	14	11	71
	Paraguay	4	10	12	2	10	1	3	5	47
	Honduras	3	4	9	2	13	2	5	5	43
	Canada	18	2	2	3		3	6	7	41
	Dominica	1	2	6	3	5	8		5	30
	Costa Rica	5	3	1	7			3	4	23
	Nicaragua	1	2	3	1	3	3	1	2	16
	Guatemala	2	4	2	2	1		2	1	14
	Uruguay	4	4	1	1		1	1	2	14
	Panama				1	2	1	2	1	7
	Haiti	2	1		1					4
Giamaica					2		1		3	
Bahamas	1		1						2	
Saint Vincent E Grenadine								1	1	
Trinidad E Tobago	1								1	
Totale America		951	1.549	2.139	1.753	1.590	1.707	1.120	1.850	12.659

Segue - Tab. 3 - Stranieri residenti per cittadinanza e circoscrizione – Anno 2021

Continente	Cittadinanza	Circoscrizione								Totale
		1	2	3	4	5	6	7	8	
Asia	Cina	441	512	596	589	696	1.965	1.936	804	7.539
	Filippine	529	201	516	242	223	329	462	1.147	3.649
	Bangladesh	82	41	45	52	91	604	1.008	293	2.216
	Pakistan	177	169	140	75	205	351	275	276	1.668
	Iran	256	217	349	155	61	46	147	261	1.492
	India	73	58	86	84	29	49	107	110	596
	Afghanistan	73	41	21	24	43	67	41	34	344
	Libano	33	28	50	20	14	10	27	23	205
	Siria	20	15	13	20	51	46	20	9	194
	Sri Lanka	29	17	12	11	5	15	9	93	191
	Giappone	61	9	33	22	5	6	18	24	178
	Iraq	11	21	8	21	15	13	8	12	109
	Palestina	25	7	27	3	7	6	15	12	102
	Corea Del Sud	15	7	12	14	2	1	10	25	86
	Uzbekistan	10	13	41	1		1	5	3	74
	Thailandia	10	14	6	7	13	8	9	4	71
	Georgia	2	5	7	6	6	13		10	49
	Azerbaigian	3	7	9	4	3	2	7	10	45
	Israele	12		9	4	1	2	2	11	41
	Armenia	5	5	9	2	3	1	10	1	36
	Vietnam	4	1	9	3		6	3	9	35
	Indonesia	5	1	1	3	4	2	2	13	31
	Giordania	4	4	2	5	2	4	3	5	29
	Kazakhstan	5	1	4	5	1	2	7	2	27
	Nepal			3	1	2	6	2	11	25
	Taiwan	7		3	3	2	2		4	21
	Mongolia	3	1	2	6		1	3	4	20
	Malaysia		5	1	1		3	2	3	15
	Singapore	3	2	2					4	11
	Kirghizistan	2	4			2		1		9
	Yemen		1		1		4	1		7
	Oman		1	1			1	2	1	6
	Arabia Saudita		1	1				1		3
Corea Del Nord	2			1					3	
Bhutan						1		1	2	
Cambogia			1						1	
Kuwait	1								1	
Laos						1			1	
Maldive								1	1	
Myanmar/Birmania		1							1	
Tagikistan							1		1	
Totale Asia		1.903	1.410	2.019	1.385	1.486	3.568	4.144	3.220	19.135

Segue - Tab. 3 - Stranieri residenti per cittadinanza e circoscrizione – Anno 2021

Continente	Cittadinanza	Circoscrizione								Totale
		1	2	3	4	5	6	7	8	
Unione Europea	Romania	1.508	7.148	6.051	5.684	10.208	7.321	3.842	5.675	47.437
	Francia	267	48	91	85	35	34	183	256	999
	Spagna	189	95	109	101	48	30	108	163	843
	Polonia	59	68	52	54	54	49	59	75	470
	Germania	101	29	43	36	8	23	55	89	384
	Bulgaria	36	36	19	39	30	24	24	43	251
	Grecia	40	15	32	16	10	4	31	44	192
	Croazia	23	19	9	13	19	52	22	7	164
	Portogallo	21	24	21	17	15	12	18	28	156
	Belgio	33	7	11	6	7	3	22	27	116
	Lituania	13	13	19	9	8	6	17	19	104
	Paesi Bassi	25	8	8	8	9	2	13	20	93
	Slovacchia	13	10	6	4	10	2	6	11	62
	Repubblica Ceca	8	11	8	3	7	8	4	9	58
	Irlanda	15	2	3	4	2	4	8	16	54
	Svezia	9	4	4	4	2	7	11	11	52
	Lettonia	10	4	9	9	4		7	7	50
	Ungheria	10	8	6	3	5	4	5	9	50
	Austria	8	3	6	5	1	2	6	16	47
	Danimarca	10	1	2	4		3	10	10	40
	Finlandia	8	5	2		2	1	5	4	27
	Estonia	3	2	6	2	2		4	3	22
	Slovenia	6		2	1	3	5	1	1	19
Lussemburgo	3	2	2				1	2	10	
Malta	1		1	1		1		1	5	
Cipro		2	1						3	
Totale Unione Europea		2.419	7.564	6.523	6.108	10.489	7.597	4.462	6.546	51.708

Segue - Tab. 3 - Stranieri residenti per cittadinanza e circoscrizione – Anno 2021

Continente	Cittadinanza	Circoscrizione								Totale
		1	2	3	4	5	6	7	8	
Europa	Albania	198	741	610	576	946	824	394	719	5.008
	Moldova	82	444	387	305	579	509	196	337	2.839
	Turchia	88	95	116	70	213	163	148	117	1.010
	Ucraina	88	152	146	116	141	114	75	153	985
	Federazione Russa	74	56	92	61	62	52	56	102	555
	Regno Unito	106	29	27	38	8	14	60	113	395
	Bosnia-Erzegovina	153	24	8	2	27	128	9	26	377
	Macedonia Del Nord	9	18	7	2	4	66	33	20	159
	Serbia	5	15	12	16	14	30	16	15	123
	Bielorussia	17	7	23	14	6	8	15	9	99
	Svizzera	25	7	9	10	12	1	10	17	91
	Jugoslavia, Repubblica Federale	5	8	1	3	2	15	7	6	47
	Kosovo	2	2		10	3	1	13	4	35
	Norvegia	4		3	3	3		5	6	24
	San Marino	3	1				1		5	10
	Montenegro	1	2		3			1	2	9
	Islanda	1					1	1		3
	Andorra						1			1
Totale Europa		861	1.601	1.441	1.229	2.020	1.928	1.039	1.651	11.770

Continente	Cittadinanza	Circoscrizione								Totale
		1	2	3	4	5	6	7	8	
Oceania	Australia	6	1	1	1		1	2	9	21
	Nuova Zelanda	1		5	1			2	4	13
Totale Oceania		7	1	6	2		1	4	13	34
Altro	Apolide	1				1	8	1	1	12
	Totale Altro	1				1	8	1	1	12
Sconosciuto	Citt. Non definita	4	3	7	3	0	13	0	1	31
	Totale Sconosciuto	4	3	7	3	0	13	0	1	31
Totale complessivo Stranieri in Città		8.959	14.814	14.109	13.491	21.390	26.225	16.226	16.380	131.594

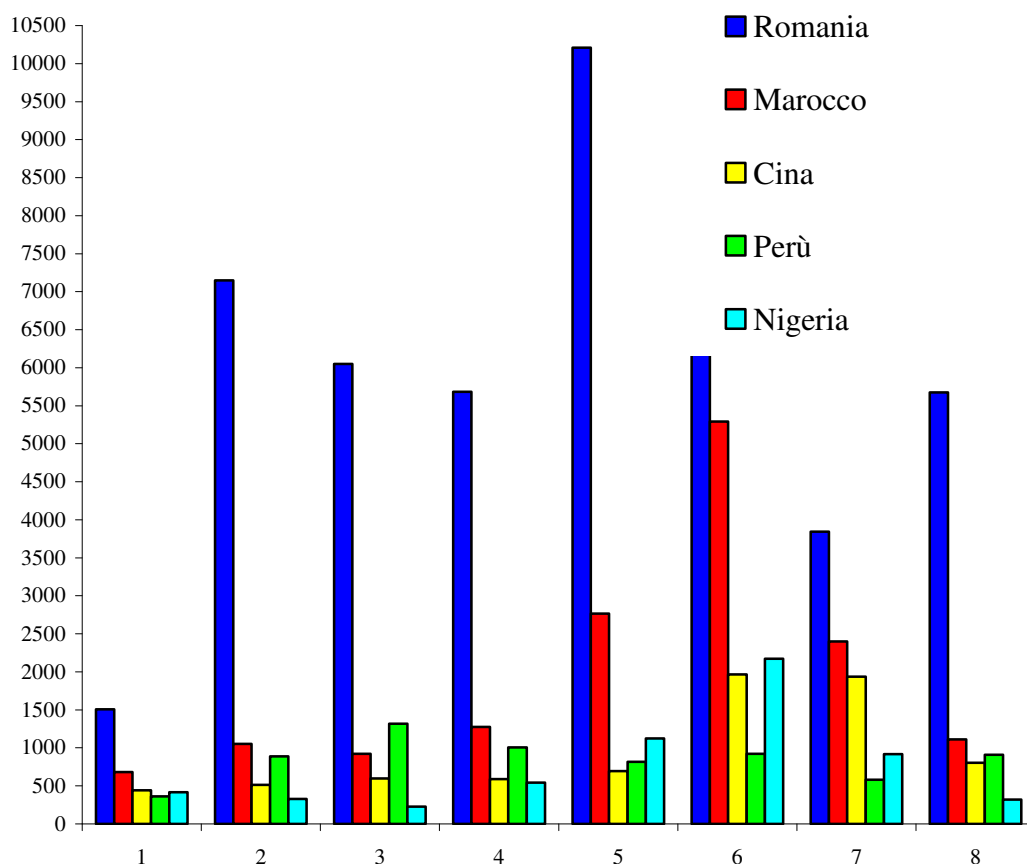
Esaminando la distribuzione per continenti (Tab. 3) si osserva che l'etnia più numerosa per ciascuna area di provenienza ha una diversa concentrazione cittadina; le persone provenienti dal Marocco, dalla Nigeria, dall'Egitto e gli asiatici della Repubblica Popolare Cinese hanno scelto prevalentemente la circoscrizione 6; i cittadini peruviani dimorano maggiormente nella circoscrizione 3; gli individui con cittadinanza rumena, albanese e moldava sono stanziati prevalentemente nella circoscrizione 5; i soggetti provenienti dalle Filippine dimorano prevalentemente nella circoscrizione 8, mentre le persone provenienti dal Bangladesh vivono maggiormente nella circoscrizione 7. La circoscrizione 6 si conferma quale territorio con la maggior concentrazione di abitanti stranieri, pari al 19,93% del totale degli stranieri residenti a Torino.

Tab. 4 - Popolazione straniera suddivisa per genere e circoscrizione – Anno 2021

Circoscrizione	Genere		Totale
	F	M	
1	4.161	4.798	8.959
2	8.050	6.764	14.814
3	7.643	6.466	14.109
4	7.153	6.338	13.491
5	11.072	10.318	21.390
6	12.733	13.492	26.225
7	7.719	8.507	16.226
8	8.766	7.614	16.380
Totale	67.297	64.297	131.594

Le donne straniere, a livello cittadino (Tab. 4), continuano ad essere in numero superiore: 3.000 in più, rispetto agli uomini stranieri. Il genere femminile si conferma maggioritario in cinque circoscrizioni su otto: soltanto nelle circoscrizioni 1, 6 e 7 è prevalente il genere maschile, ma con numeri molto bassi: si riscontrano 637 maschi in più per la circ. 1 - 759 maschi in più per la circ. 6 e 788 maschi in più per la circ. 7.

Graf. 4 - Le cinque maggiori cittadinanze straniere per circoscrizione – Anno 2021



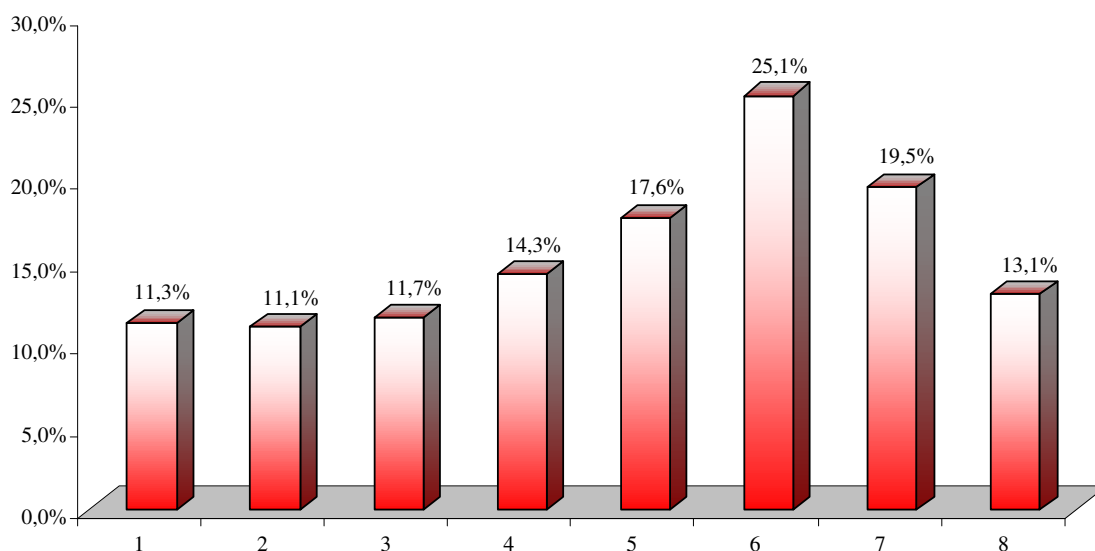
Con il Graf. 4, si rendono visibili le distinzioni già espresse in merito nella tabella 3. La Romania, sempre al vertice per numerosità, anche nel 2021, è considerevolmente presente nella circoscrizione 5; il Marocco, così come la Repubblica Popolare Cinese e la Nigeria, detengono il livello più alto nella circoscrizione 6, mentre il Perù si conferma nella circoscrizione 3.

Tab. 5 - Percentuale stranieri per circoscrizione su totale stranieri residenti – Anno 2021

	Circoscrizione								Totale
	1	2	3	4	5	6	7	8	
% stranieri di ogni circ. su Totale Stranieri in città	6,8	11,3	10,7	10,3	16,3	19,9	12,3	12,4	100

La percentuale di stranieri sul totale stranieri residenti della tabella 5 assume maggior valore se la si confronta con il Graf. 5 che riporta la percentuale di stranieri residenti sul totale di popolazione (italiani più stranieri) per ogni circoscrizione. Rispetto al 2020, è diminuita la percentuale di stranieri sul totale residenti nelle circoscrizioni 4 e 8, mentre è aumentata nelle circoscrizioni 1, 2, 3, 5 e 6.

Graf. 5 – Percentuali di stranieri sul totale residenti (italiani e stranieri) per circoscrizione Anno 2021



Gli stranieri sono il 15,27% del totale dei residenti. La loro presenza, in relazione al totale residenti, si conferma in tutte le circoscrizioni del territorio e va dal 11,1% della circoscrizione 2 al 25,1% della circoscrizione 6 (Graf. 5).

Segue Tab. 6 - Stranieri iscritti in anagrafe per cittadinanza e classi di età quinquennali – Anno 2021

Area	Cittadinanza	Fasce di età																	Totale
		Da 0 a 4 anni	Da 5 a 9 anni	Da 10 a 14 anni	Da 15 a 19 anni	Da 20 a 24 anni	Da 25 a 29 anni	Da 30 a 34 anni	Da 35 a 39 anni	Da 40 a 44 anni	Da 45 a 49 anni	Da 50 a 54 anni	Da 55 a 59 anni	Da 60 a 64 anni	Da 65 a 69 anni	Da 70 a 74 anni	Da 75 a 79 anni	Oltre i 79 anni	
Africa	Madagascar					2	1	5	1	5	4	10	4	1			1	2	36
	Benin	1	3	2	1	7	5	4	3	2	2	1	1						32
	Liberia		2	2		2	5	5	4	2	6								28
	Gabon			1		6	4	6	2	4					1				24
	Ruanda				1	11	6	3	1		2								24
	Tanzania	1	2				4	3	6	4	2	1	1						24
	Angola		1	1		1	2	1	3	2	4			1					16
	Capo Verde	1	1			1		1	1	4	2	1	3				1		16
	Mauritania					2	3	1	4	1				1	1				13
	Sudafrica		1				1	5	3		1	1							12
	Mozambico	1			1	1	1	3	2	1	1								11
	Uganda	1					2	1	3	2		1							10
	Seychelles	1							3	1				3					8
	Repubblica Centrafricana					1	1		1	1							1		5
	Burundi						1	1			2								4
	Sud Sudan						2	1			1								4
	Guinea Equatoriale								1										1
	Malawi						1												1
Namibia													1					1	
Zimbabwe									1									1	
	Totale Africa	3.232	3.039	2.203	1.243	2.235	3.096	3.780	4.329	3.917	3.006	2.031	1.380	920	654	494	325	361	36.245

Segue Tab. 6 - Stranieri iscritti in anagrafe per cittadinanza e classi di età quinquennali – Anno 2021

Area	Cittadinanza	Fasce di età																	Totale
		Da 0 a 4 anni	Da 5 a 9 anni	Da 10 a 14 anni	Da 15 a 19 anni	Da 20 a 24 anni	Da 25 a 29 anni	Da 30 a 34 anni	Da 35 a 39 anni	Da 40 a 44 anni	Da 45 a 49 anni	Da 50 a 54 anni	Da 55 a 59 anni	Da 60 a 64 anni	Da 65 a 69 anni	Da 70 a 74 anni	Da 75 a 79 anni	Oltre i 79 anni	
America	Perù	330	384	318	323	409	496	563	626	711	724	604	503	354	199	113	69	80	6.806
	Brasile	60	59	66	62	105	134	199	237	207	189	146	117	68	29	7	7	5	1.697
	Ecuador	47	46	58	42	78	88	97	90	101	89	78	57	49	25	8	5	8	966
	Colombia	22	15	19	18	22	115	117	61	39	32	24	18	15	8	7	7	3	542
	Argentina	6	12	12	18	40	93	105	63	52	24	30	14	17	7	5	1	4	503
	Cuba	5	2	6	10	23	33	54	67	56	51	31	28	23	23	15	8	4	439
	Bolivia	13	17	15	22	35	18	23	27	49	40	24	28	16	4	8	2	1	342
	Repubblica Dominicana	12	10	20	22	22	29	30	28	31	24	18	13	15	5	2	3	1	285
	Venezuela	11	9	5	4	14	51	54	25	20	13	6	10	7	8	9	3	2	251
	Stati Uniti D'america	5	7	12	9	4	15	18	28	32	15	21	21	18	16	12	4	4	241
	El Salvador	12	6	8	17	13	14	19	17	23	13	8	13	6	4	1	1		175
	Messico		1	1		1	11	19	15	16	9	16	4	1				1	95
	Cile		3		1	2	17	14	10	5	2	4	3	3	4	1	1	1	71
	Paraguay				3	4	5	10	10	10	2	1		2					47
	Honduras	2	1	2	3	3	5	7	7	2	3		4	2		1	1		43
	Canada	4	4		1	2	2	4	9	5	2	2	1	3		2			41
	Dominica	1		4	3	1	5	3	6			3	2		1		1		30
	Costa Rica	3	2	1		2	1	1	5	2	3	1		1	1				23
	Nicaragua	1		1					1	6	2	2		2	1				16
	Guatemala					2	4	1	2		2	3							14
	Uruguay					1	1	1	2	3	3	1	1	1					14
	Panama								1	2	1	1	1			1			7
	Haiti						1		1	1			1						4
Giamaica										1	1		1					3	
Bahamas		1									1							2	
Saint Vincent E Grenadine											1							1	
Trinidad E Tobago														1				1	
Totale America		534	579	548	558	783	1.138	1.340	1.343	1.369	1.244	1.025	841	603	335	192	113	114	12.659

Segue - Tab. 6 - Stranieri iscritti in anagrafe per cittadinanza e classi di età quinquennali – Anno 2021

Area	Cittadinanza	Fasce di età																	Totale
		Da 0 a 4 anni	Da 5 a 9 anni	Da 10 a 14 anni	Da 15 a 19 anni	Da 20 a 24 anni	Da 25 a 29 anni	Da 30 a 34 anni	Da 35 a 39 anni	Da 40 a 44 anni	Da 45 a 49 anni	Da 50 a 54 anni	Da 55 a 59 anni	Da 60 a 64 anni	Da 65 a 69 anni	Da 70 a 74 anni	Da 75 a 79 anni	Oltre i 79 anni	
Asia	Mongolia				1	4	5	4	2	1	1	2							20
	Malaysia						4	4	2	1		1	2	1					15
	Singapore				1			2	1		3	2	2						11
	Kirghizistan			1			1	2	1		2	2							9
	Yemen	2		1						1	1		1	1					7
	Oman		1	1										1	1	1		1	6
	Arabia Saudita					1						1						1	3
	Corea Del Nord	1					1					1							3
	Bhutan							1			1								2
	Cambogia									1									1
	Kuwait								1										1
	Laos						1												1
	Maldive										1								1
	Myanmar/Birmania									1									1
Tagikistan									1									1	
Totale Asia		932	1.037	981	971	1.318	2.406	2.644	2.067	1.787	1.481	1.327	987	527	338	172	88	72	19.135

Segue - Tab. 6 - Stranieri iscritti in anagrafe per cittadinanza e classi di età quinquennali – Anno 2021

Area	Cittadinanza	Fasce di età																	Totale
		Da 0 a 4 anni	Da 5 a 9 anni	Da 10 a 14 anni	Da 15 a 19 anni	Da 20 a 24 anni	Da 25 a 29 anni	Da 30 a 34 anni	Da 35 a 39 anni	Da 40 a 44 anni	Da 45 a 49 anni	Da 50 a 54 anni	Da 55 a 59 anni	Da 60 a 64 anni	Da 65 a 69 anni	Da 70 a 74 anni	Da 75 a 79 anni	Oltre i 79 anni	
Unione Europea	Romania	2.524	3.142	2.974	2.024	2.185	2.581	4.132	5.004	5.562	5.041	4.967	2.854	2.502	1.220	454	151	120	47.437
	Francia	18	32	34	32	21	81	103	109	107	103	108	95	60	41	28	10	17	999
	Spagna	14	22	22	18	20	81	84	106	103	122	107	74	36	14	12	3	5	843
	Polonia	6	8	13	7	12	35	54	69	79	60	40	28	23	21	8	2	5	470
	Germania	7	8	12	5	11	28	32	34	40	30	40	42	44	20	7	6	18	384
	Bulgaria	7	8	5	8	11	13	34	28	39	25	16	19	15	14	5	1	3	251
	Grecia	2	4	2	1	6	16	19	24	34	27	14	16	14	7	2	2	2	192
	Croazia	4	15	9	9	4	10	13	19	18	15	14	10	10	6	3	3	2	164
	Portogallo	5	8	3	3	5	10	24	29	17	15	9	8	7	3	2	5	3	156
	Belgio	2	2	5	4	6	4	18	6	15	16	14	9	7	1		3	4	116
	Lituania	2	2	3	1	5	5	16	23	22	12	5	4	3	1				104
	Paesi Bassi	2	3		2	5	2	11	11	8	13	13	10	7	1	5			93
	Slovacchia	1			1		2	9	13	12	12	6	5		1				62
	Repubblica Ceca	2			2	3	3	8	8	8	12	6	2	1	2		1		58
	Irlanda				4		5	6	4	7	9	2	6	5	4	1	1		54
	Svezia	1	5	3	3	1	2	6	10	5	6	2	3	2	1	2			52
	Lettonia	5		2		2	4	8	12	5	7		2	2				1	50
	Ungheria	2			4	1	5	8	6	4	10	6	1	2			1		50
	Austria	3	1		2	1	1	2	4	6	5	2	8	8	1	1		2	47
	Danimarca		2			2	4	8	1	3	6	5	1	3	2	2	1		40
	Finlandia					1	4	3	2	3	2	3	5	1	2		1		27
	Estonia						2	7	4	4	1	2	1	1					22
	Slovenia		2		1			2	4	6	2	1	1						19
Lussemburgo							1	2			1	2		1		1	2	10	
Malta								1			1	1				2		5	
Cipro			1											1	1			3	
Totale Unione Europea		2.607	3.264	3.088	2.131	2.302	2.898	4.608	5.533	6.107	5.551	5.384	3.207	2.753	1.364	533	194	184	51.708

Segue - Tab. 6 - Stranieri iscritti in anagrafe per cittadinanza e classi di età quinquennali – Anno 2021

Area	Cittadinanza	Fasce di età																	Totale
		Da 0 a 4 anni	Da 5 a 9 anni	Da 10 a 14 anni	Da 15 a 19 anni	Da 20 a 24 anni	Da 25 a 29 anni	Da 30 a 34 anni	Da 35 a 39 anni	Da 40 a 44 anni	Da 45 a 49 anni	Da 50 a 54 anni	Da 55 a 59 anni	Da 60 a 64 anni	Da 65 a 69 anni	Da 70 a 74 anni	Da 75 a 79 anni	Oltre i 79 anni	
Europa	Albania	340	308	261	247	283	429	627	592	505	360	255	169	158	159	146	84	85	5.008
	Moldova	96	136	176	122	193	245	200	281	313	300	251	182	189	98	38	8	11	2.839
	Turchia	113	110	49	42	135	172	138	111	62	38	18	17	2	3				1.010
	Ucraina	19	31	28	31	42	87	118	106	89	96	76	84	89	48	23	11	7	985
	Federazione Russa	8	17	12	16	17	62	91	79	70	49	33	25	19	24	13	8	12	555
	Regno Unito	3	7	6	8	15	23	43	24	40	45	47	46	25	24	17	13	9	395
	Bosnia-Erzegovina	29	45	52	37	8	34	33	22	30	27	20	11	7	9	8	3	2	377
	Macedonia Del Nord	10	16	14	7	9	17	17	13	8	21	11	8	4	3	1			159
	Serbia	4	6	2	6	3	13	17	19	14	9	9	7	6	4	3	1		123
	Bielorussia		3	3	5	5	14	20	19	5	7	2	4		4	5		3	99
	Svizzera	1	4	4	3	7	5	1	2	3	8	7	12	7	5	5	4	13	91
	Jugoslavia, Repubblica	1	3	11	5			4	1	5	3	7		3			2	2	47
	Kosovo	3	2	3	2	1	9	2	2	4	2	2	1			1	1		35
	Norvegia	1		2	1	2	1	4		4	2	1	2	3			1		24
	San Marino									1		1		2	2	1	1	2	10
Montenegro		1				1	3		2		1		1					9	
Islanda									1		1	1						3	
Andorra					1													1	
Totale Europa		628	689	623	532	721	1.112	1.318	1.271	1.156	967	742	569	515	383	261	137	146	11.770
Oceania	Australia	2				1	5	1	2	2	2	1	2	2	1				21
	Nuova Zelanda			1	2		2	2	3	2				1					13
Totale Oceania		2		1	2		1	7	3	5	4	2	1	2	3	1			34
Apolide			1			2	1	1	3	2			1	1					12
Citt. non definita				2	3	2	1	3	2	3	3	4	2	1	2	0	1	2	31
Totale Stranieri in città		7.935	8.609	7.446	5.440	7.363	10.653	13.701	14.551	14.346	12.256	10.515	6.988	5.322	3.079	1.653	858	879	131.594

La popolazione straniera (Tab. 6) rimane una popolazione giovane rispetto alla media del totale residenti di Torino.

Tab. 7 - Percentuale residenti stranieri su totale residenti per fasce di età – Anno 2021

Fasce di età	Residenti al 31/12/2021	Stranieri al 31/12/2021	% Stranieri su Totale Residenti 2021	Residenti al 31/12/2020	Stranieri al 31/12/2020	% Stranieri su Totale Residenti 2020
Da 0 a 4 anni	29.031	7.935	27,3	30.357	8.581	28,3
Da 5 a 9 anni	33.603	8.609	25,6	34.588	8.708	25,2
Da 10 a 14 anni	36.640	7.446	20,3	36.862	7.381	20,0
Da 15 a 19 anni	36.070	5.440	15,1	35.829	5.356	14,9
Da 20 a 24 anni	39.123	7.363	18,8	39.057	7.508	19,2
Da 25 a 29 anni	45.164	10.653	23,6	44.504	10.285	23,1
Da 30 a 34 anni	51.130	13.701	26,8	50.767	14.171	27,9
Da 35 a 39 anni	51.637	14.551	28,2	51.960	14.632	28,2
Da 40 a 44 anni	55.014	14.346	26,1	57.090	14.411	25,2
Da 45 a 49 anni	66.440	12.256	18,4	68.691	12.150	17,7
Da 50 a 54 anni	70.444	10.515	14,9	70.482	10.169	14,4
Da 55 a 59 anni	66.482	6.988	10,5	65.176	6.863	10,5
Da 60 a 64 anni	57.194	5.322	9,3	56.372	5.163	9,2
Da 65 a 69 anni	49.700	3.079	6,2	49.182	2.752	5,6
Da 70 a 74 anni	49.326	1.653	3,4	51.577	1.536	3,0
Da 75 a 79 anni	42.992	858	2,0	42.034	776	1,8
Oltre i 79 anni	81.646	879	1,1	81.982	814	1,0
Totale	861.636	131.594	15,3	866.510	131.256	15,1

Rispetto al 2020, la popolazione straniera diminuisce tra le fasce di età che vanno da 0 a 4 anni e dai 20 ai 24 anni (Tab. 7), con un picco negativo di -1,1% nella fascia specifica dai 30 ai 34 anni.

Le altre classi di età salgono lievemente da un minimo di 0,1% a 0,5%, tranne la fascia dai 65 ai 69 anni che sale di + 0,6% e le fasce che vanno dai 40 ai 49 anni, che salgono di + 0,8%.

Per il 2021 si conferma, come nel 2020, l'aumento percentuale delle persone over 59 anni.

Tab. 8 - Minori residenti (italiani e stranieri) e percentuale di minori stranieri su totale minori per circoscrizione - Anno 2021

Circoscrizione	Minori residenti 2021	% Minori stranieri su Totale Minori Residenti 2021
1	10.212	9,7
2	17.569	17,7
3	15.964	16,7
4	13.150	20,5
5	18.309	28,6
6	17.064	38,4
7	11.738	28,2
8	16.883	18,0
Totale 2021	120.889	22,8
Totale 2020	123.373	22,8

La percentuale di presenza di minori stranieri in città, nel 2021, si mantiene costante rispetto al 2020 (Tab. 8).

Tab. 9 - Le maggiori nazionalità dei minori stranieri – Anno 2021

Cittadinanza	F	M	Totale	Incremento/Decremento % rispetto al 2020
Romania	4.899	5.125	10.024	-3,2
Marocco	1.738	1.969	3.707	-3,4
Egitto	1.065	1.159	2.224	-3,3
Nigeria	1031	1089	2.120	7,1
Cina	890	994	1.884	-5,6
Perù	593	620	1.213	-3,9
Albania	523	545	1.068	-1,0
Filippine	343	350	693	-6,6
Moldova	242	247	489	-6,1
Bangladesh	219	258	477	5,8

I minori rumeni sono sempre, in termini quantitativi, all'apice della scala dei numeri assoluti (Tab. 9) e sono una presenza di gran lunga superiore alle altre; non hanno, però, avuto un incremento rispetto al precedente anno, anzi sono diminuiti del 3,2%.

Hanno subito un incremento della popolazione minorenni, nel 2021, la Nigeria con +7,1% e il Bangladesh con il +5,8%.

Il decremento della percentuale sui minori è rilevante in particolare per le Filippine (-6,6%), la Moldova con -6,1% e la Cina (-5,6%), ma scendono anche il Perù (-3,9%), il Marocco (-3,4%), l'Egitto (-3,3%), la Romania (-3,2%) e l'Albania (-1,0%).

Tab. 10 - Minori stranieri residenti a Torino per continente e area di nascita – Anno 2021

Continente	Area di nascita	Totale
Africa	Altre prov. del Piemonte	91
	Altre regioni italiane	269
	Altri comuni della prov. di Torino	30
	Altro	1
	Area metropolitana	158
	Estero	1.887
	Torino	6.902
Totale Africa		9.338
America	Altre prov. del Piemonte	10
	Altre regioni italiane	34
	Altri comuni della prov. di Torino	1
	Area metropolitana	33
	Estero	548
	Torino	1.367
Totale America		1.993
Asia	Altre prov. del Piemonte	49
	Altre regioni italiane	362
	Altri comuni della prov. di Torino	30
	Area metropolitana	51
	Estero	695
	Torino	2.379
Totale Asia		3.566
Europa	Altre prov. del Piemonte	55
	Altre regioni italiane	284
	Altri comuni della prov. di Torino	32
	Area metropolitana	404
	Estero	1.635
	Torino	10.275
Totale Europa		12.685
Oceania	Estero	3
	Torino	2
Totale Oceania		5
Citt. non definita	Estero	3
	Torino	3
Totale Citt. non definita		6
Totale Minori stranieri		27.593

Nel 2021 i minori stranieri residenti a Torino sono pari a 27.593 soggetti, mentre i minori italiani residenti sono 93.296. Di tutti i minori residenti, dunque, il 22,8% è titolare di cittadinanza straniera (Tab. 10).

Tab. 11 - Minori stranieri residenti a Torino e nati in Italia per continente e area di nascita
Anno 2021

Continente	Area di nascita		Totale
	Torino	Nel resto dell'Italia	
Africa	6.902	549	7.451
America	1.367	78	1.445
Asia	2.379	492	2.871
Europa	10.275	775	11.050
Oceania	2		2
Non indicato	3		3
Totale	20.928	1.894	22.822

I minori stranieri residenti e nati a Torino diminuiscono e passano da 21.226 nel 2020 a 20.928 nel 2021. Si nota un lieve aumento nel numero di nati nel resto dell'Italia: nel 2020 erano 1.880 e nel 2021 sono 1.894 (Tab. 11).

Tab. 12 - Nati vivi con cittadinanza straniera – Serie storica 2012- 2021

Anno	Nati vivi
2012	2.416
2013	2.324
2014	2.277
2015	2.063
2016	1.952
2017	1.915
2018	1.784
2019	1.764
2020	1.580
2021	1.406

La natalità da parte degli stranieri continua a diminuire (Tab. 12). L'archivio Anagrafico della Città di Torino, al 31/12/2021 fotografa 1.406 nati vivi stranieri. Un dato comunque significativo per la città.

La serie storica evidenzia numeri decrescenti delle nascite a partire dal 2012. Nel 2021 si riscontrano 174 nati vivi in meno rispetto al 2020, con una lieve riduzione nella tendenza alla diminuzione.

Tab. 13 - Residenti deceduti a Torino (italiani e stranieri) – Anno 2021

Cittadinanza	Deceduti
Italiani	10.817
Stranieri	215
Totale	11.032

A Torino si registrano 11.032 residenti deceduti (Tab. 13). Di questi, i deceduti stranieri corrispondono al 1,9% del totale.

Tab. 14 - Immigrati a Torino con cittadinanza estera, per area di provenienza - Serie storica dal 2012 al 2021

Area di provenienza	Anno di immigrazione									
	2012	2013	2014	2015	2016	2017	2018	2019	2020	2021
Altre Prov. del Piemonte	412	455	511	444	402	423	275	259	304	264
Altre regioni italiane	1.303	1.355	1.285	1.336	1.263	1.205	908	765	773	700
Altri comuni della Prov. di Torino	297	293	310	198	225	264	197	196	230	255
Area metropolitana	1.243	1.426	1.232	1.176	1.138	1.079	787	509	825	619
Comuni contermini	167	185	133	137	124	133	124	97	102	92
Estero	8.207	6.960	5.801	5.282	5.247	5.793	4.798	4.409	3.758	4.674
Sconosciuto/altro	-	45	110	5	86	61	1	-	1	1
Totale	11.629	10.719	9.382	8.578	8.485	8.958	7.090	6.235	5.993	6.605

Gli immigrati stranieri in città sono 612 in più rispetto allo scorso anno e, se si confrontano i dati del 2012 con quelli del 2021, la differenza in negativo delle persone in entrata a Torino sale a 5.024 individui, nonostante la lieve risalita nel 2021. In particolare (Tab. 14) va sottolineato il numero di persone provenienti dall'estero che è sceso progressivamente di anno in anno fino al 2016, passando da 8.207 immigrati nel 2012 a 5.247 nel 2016, tornando ad aumentare nel 2017 con 5.793 immigrati, ma ritornando a diminuire nel 2018 con 4.798, nel 2019 con 4.409 e nel 2020 con 3.758, per tornare poi ad aumentare nel 2021 con 4.674 individui.

Un'ulteriore osservazione di rilievo è data dalla provenienza delle persone con cittadinanza straniera, sia dall'area metropolitana, sia dalle altre regioni d'Italia; sono notevolmente diminuite e questo vale per tutto il decennio preso in esame.

Tab. 15 - Emigrati da Torino con cittadinanza estera, per area di destinazione. Serie storica dal 2012 al 2021

Area di destinazione	Anno di emigrazione									
	2012	2013	2014	2015	2016	2017	2018	2019	2020	2021
Altre Prov. del Piemonte	487	494	478	391	392	375	417	445	412	421
Altre regioni italiane	1.015	986	966	1.016	968	921	938	939	804	906
Altri comuni della Prov. di Torino	286	249	208	220	231	226	261	298	275	297
Area metropolitana	1.711	1.729	1.566	1.490	1.334	1.382	1.254	1.447	1.162	1.191
Comuni contermini	213	197	178	163	161	153	179	181	185	201
Estero	416	513	708	656	651	613	567	660	483	619
Sconosciuto/altro	2.796	9.430	7.690	6.550	4.334	6.227	5.076	5.065	1.146	1.510
Totale	6.924	13.598	11.794	10.486	8.071	9.897	8.692	9.035	4.467	5.145

L'emigrazione degli stranieri (Tab. 15), dopo il picco in salita del 2013, continua a diminuire fino al 2016; nel 2017 si registra un aumento dell'emigrazione straniera con 9.897 persone e di nuovo una diminuzione nel 2018 con 8.692 individui. Nel 2019 si registra nuovamente un aumento con 9.035 individui e nel 2020 una netta diminuzione del fenomeno con 4.467 soggetti emigrati. Nel 2021 una lieve risalita dell'emigrazione con 5.145 individui.

È interessante constatare che i numeri più alti di destinazione dei migranti sono composti o da luoghi decisamente sconosciuti (perché non dichiarati o non registrati), oppure da movimenti che avvengono all'interno del paese e soprattutto nell'area metropolitana.

Tab. 16 - Concessioni cittadinanza italiana – Anni dal 2012 al 2021

Anno	Totale
2012	1.552
2013	2.882
2014	3.325
2015	3.727
2016	7.941
2017	2.731
2018	2.202
2019	1.986
2020	4.314
2021	3.411

I nuovi cittadini italiani nel 2021 sono 3.411 (Tab. 16); un'importante diminuzione di concessioni rispetto al 2020 (903 in meno).